

# SÖMÜRÜ NEDİR, İŞÇİLER NASIL SÖMÜRÜLÜYOR?



---

**SINIF SENDİKACILIĞI PLATFORMU  
EĞİTİM BROŞÜRLERİ DİZİSİ - 1**

---

Tekstilde Sınıf Tavrı Özel Sayı 2  
Adres: Yoğurtçu Şükrü Sokak. No: 48  
Daire:5/B Kadıköy - İstanbul  
Mart 1996, I. Baskı

**Baskı:** Ceylan Matbaacılık

---

*“İşçi sınıfı, kurtuluşu için kahramanlara değil,  
kendi bilinçli eylemine güvenmeli.”*

İşçi sınıfının mücadele tarihi bunu fazlasıyla kanıtlanmıştır.

Yaşadığımız hayatın doğru bilgisine sahip olmadan, nasıl bilinçli bir eylemde bulunabiliriz? Hayatımız hakkında karar veren patronlara ve onların temsilcilerine “hayır, bu sizin doğrunuz, bizim doğrumuz değil” nasıl deriz? Yalan söylediklerini sezmemiz yetmez; “bu işin içinde bir çapanoğlu var, ama!” deyip kuşkulanamamız yetmez. Hatta sömürüldüğümüzü bilmemiz yetmez. Nasıl sömürüldüğümüzü bilmemiz gerekir.

### **Neden eğitim?**

Toplum yaşamının sürmesi için eğitim zorunludur. Eğitim sadece okullarda olmaz. İstese de istemesek de beşikten mezara kadar eğitiliriz. İçine doğduğumuz toplumun dilini, kültürünü, üretim bilgisini o toplum içinde yaşamak için ve yaşadığımız sürece öğreniriz.

Bizim burada bahsedeceğimiz, yaşadığımız toplumda, o toplum düzeninin sürmesi için verilen eğitim değil, eşit ve özgür bir dünya kurma mücadelesinde gerekli olan eğitimidir.

Eskiden sendikaların iyi kötü yerine getirmeye çalıştığı sendikal eğitimler, bugün sendikalar tarafından ya hiç gündeme getirilmiyor, ya da mevzuat bilgisi ile sınırlı tutuluyor. Sendikaların bu suskunluğu kaynak, eleman vb. yetersizliğinden değil, işçi sınıfının sermayenin ücretli köleleri olmasını sorun edinmeyen asalak sendika bü-

rokratlarının, sendikaları ele geçirmiş olmasındandır.

Sendikal hareketteki bu tıkanmayı aşmak için, çeşitli işkollarından sınıf bilinçli işçiler tarafından oluşturulmuş olan **Sınıf Sendikacılığı Platformu**, aslında sendikalar tarafından yapılması gereken bu çalışmayı, sınıf sendikacılığı anlayışı sendikalara malolana kadar kendisine görev biliyor.

Kapitalistler bizi kalifiye işgücü yetiştirmek için eğitiyor. Çünkü onlar bizi sağmal inekleri olarak görüyorlar. Sınıf sendikacılığı ise, bu sömürü düzeninin çanına ot tılamak için bizi eğitmek zorunda.

### **Böyle gelmiş böyle mi gider?**

Kapitalist toplumun hakim sınıfı olan burjuvazi (patronlar), bu düzenin, değişmez olduğuna inanmamız için çeşit çeşit araçlara, oyunlara başvurur. Bizi uysal birer köle haline getirmek için, televizyonu, basını, radyoyu, okulu, sinemayı, müziği, camiye, kiliseyi, herşeyi kullanır. İnsanlar arasındaki eşitsizliğin doğal, bu düzenin de ebedi olduğunu söylerler. Gerçekten onların dediği gibi mi? Böyle gelmiş, böyle mi gider?

Düşününün bir, dünyaya üstünüzdeki elbise ve ayakkabılarla gelmediniz. Peki, dedeniz ya da onun dedesi döneminde, sizin giydiğiniz ceketin kumaşı aynı teknikle mi üretiliyordu? Peki, dikiş makineleri, kumaş fabrikaları, nakliye için kamyonlar, enerji olarak elektrik, pamuk tarlalarını süren traktörler, o dönemlerde de var mıydı? Tabii ki hayır. Peki, dedenizin dedesinin dedesi de fabrikada mı çalışıyordu? O da sizin gibi ücretini eline tutuşturdukları bordro makbuzu ile muhasebe servisinden mi alıyordu?

Bundan bin yıl önce insanlar ne üretiyorlardı, nasıl üretiyorlardı ve nasıl bölüşüyorlardı? Herhalde şimdiki gibi değil. İşte gerçek tarih bilimi, kralların, padişahların hikayelerini değil, bunu araştırıyor. Çünkü, toplumların üretim ve bölüşüm ilişkileri onların nasıl yaşadıklarını belir-

liyor. İnançlarını da.

Düşünelim: Özel mülkiyet diye bir şey olmasaydı, hırsızlık olur muydu? Peki Musa'nın 10 emrinden biri olan "çalmayacaksın" buyruğu özel mülkiyetin olmadığı yerde komik olmaz mıydı? İşte ahlak kuralları ve dini inançlar da tarih boyunca üretim ilişkilerine bağlı olarak değişmek zorunda kalmışlardır.

Ne demiş işçi sınıfının büyük öğretmeni: "Değişmeyen tek şey, değişimin kendisi."

### **Üretim nedir?**

Üretim ve tüketim kavramları hep bir arada kullanılır. Çünkü üretmek için tüketmek, tüketmek için üretmek zorundayız.

İnsanlar doğal halleri ile diğer hayvanlar gibi, doğada hazır bulduklarını tüketerek yaşıyor olsalardı, insanın diğer memeli hayvanlardan önemli bir farkı olmazdı.

İnsanlar, doğadan edindikleri hammaddeyi, enerji kaynağını üretim için bir araya getirip doğayı dönüştürerek kendileri için tüketim maddesi haline getirmişlerdir.

İşte, insanların doğadaki maddeleri, insana yararlı hale getiren çalışmalarına *üretim* diyoruz. Üretim faaliyeti sonunda ortaya çıkan maddelere de *ürün* diyoruz.

Üretimin gerçekleşmesi için;

- 1. üretim araçları,**
- 2. emekçiler,**
- 3. üretim tecrübesi, bilgisi** gereklidir. Bunlara üretici güçler denir.

### **Üretim araçları nedir?**

Başta toprak olmak üzere bütün doğal kaynaklar (ormanlar, sular, madenler vb) bu kaynakları işlerken kullanılan her türlü araç-gereç; makineler, fabrikalar, nakliye araçları, yollar, köprüler, tüneller vb.nin tümüne *üretim araçları* denir.

**Emekçi nedir?**

Makineleri kim yapar, kim çalıştırır? Emekçiler tarafından harekete geçirilmedikçe hiçbir alet-edevat, araç, makine kendi kendine üretim yapamaz.

Emekçi, üretim faaliyetini yapan insanlara denir.

**Üretim ilişkileri nedir?**

Üretimin olması için, üretim araçları, emekçiler, üretim tecrübesi, yani *üretici güçlerin* bir araya getirilmesi şarttır demiştik. Ama üretici güçler üretimin yalnızca bir yanıdır. Üretimin nelerle yapıldığını gösterir. Üretimin ikinci yanına ise *üretim ilişkileri* denir.

Üretim ilişkileri, insanların üretim sırasında kurdukları ilişkilerdir. Üretimin nasıl gerçekleşeceği, ürünün nasıl paylaşılacağını belirleyen ilişkilerin tümüne üretim ilişkileri denir. Üretim ilişkilerinin temelinde *mülkiyet ilişkileri* vardır.

**Üretim biçimi nedir?**

Üretim biçimi, bir toplumda üretimin nelerle ve nasıl yapıldığını anlatır.

Üretim biçimi: Üretim güçleri + üretim ilişkileri'dir.

Tarihte şimdiye kadar beş değişik üretim biçimine tanık oldu insanlık. Her biri insanların oluşturduğu toplum biçimleri olarak bunlar birbirinden, üretimin nasıl ve nelerle yapıldığı ve üretilenlerin nasıl bölüştüğü ile ayrılır.

Bunlar tarihteki sıralarına göre:

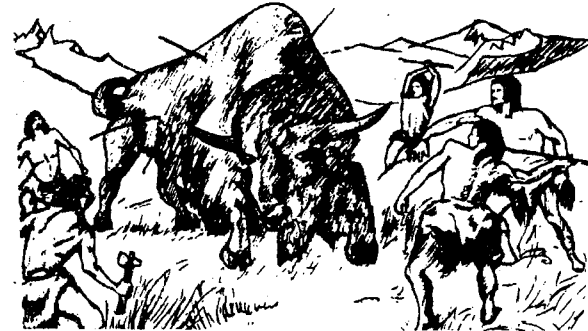
1. **İlkel komünal (ortaklaşa) toplum**
  2. **Köleci toplum**
  3. **Feodal toplum**
  4. **Kapitalist toplum**
  5. **Sosyalist toplum**
- olarak adlandırılır.

**1. İlkel komünal (ortaklaşa) toplum:**

Arkeoloji bilimi sayesinde, insanların yazıyı icat etmeden önceki yaşamlarını; onların fiziksel özelliklerinden, araç gereç kalıntılarında ve mağara duvarlarına yaptıkları resimlerden, nasıl yaşadıklarını ve nasıl beslendiklerini öğreniyoruz. Bundan 500 bin yıl önce yaşadığı saptanan insan kalıntıları üzerinde yapılan araştırmalar, atalarımızın yaşantıları hakkında fikir yürütmemizi sağlıyor. 7000 yıldır yazı ile gelecek kuşaklara bilgi aktarabilmiş olan atalarımız, en azından 1 milyon yıl önce artık hayvan olmaktan çıkmış, yarı vahşi insan toplulukları olarak yaşamaya başlamışlardı. İnsanlığın yüzündeki bu ilk döneminde doğada hazır bulunan bitki ve hayvanlar ile beslenerek yaşıyordu. Bu döneme, *avcılık-toplayıcılık* dönemi diyoruz. Bu dönemin toplum yapısı *ortaklaşa çalışma* ve *ortaklaşa mülkiyet* üzerine kurulu olduğu için *ilkel komünal toplum* olarak adlandırılır.

Bu dönemde insanlar arasında işbirliği esastır, işbölümü henüz oluşmamıştır. Toprak henüz bir üretim aracı olarak keşfedilmemiş, ilkel av aletleri dışında üretim aracı icat olmamıştır. İnsanlar, küçük topluluklar halinde, mağaralarda yaşamışlardır. Av peşinde göçebe bir hayat sürmüşlerdir. Henüz tek işbölümü, kadın ile erkek arasındaki iş bölümüdür.

Aralarında başka türden bir işbölümüne neden olacak gelişmeler, toprağın üretim aracı olarak kullanılmaya



başlanması, hayvanların evcilleştirilerek üretim aracı olarak kullanılmaya başlanması ile olmuştur. Bu gelişmeler *avcılık-toplayıcılık* döneminin sona ermesi, toprağa bağlı olarak yerleşik hayata geçilmesi; daha büyük ve daha organize topluluklar halinde yaşamaya başlanmasına neden olmuştur. Yapılan arkeolojik kazılardan anlaşılıyor ki, ilk yerleşimler tarıma elverişli, su kenarındaki arazilerde olmuştur.

Gelişen işbölümü ile toplumda sınıflar oluşmaya başlamıştır. Sınıfların oluşumuna bağlı olarak, bu gelişmiş işbölümüne sahip toplum yapısını bir arada tutmak için *devlet* denen örgütlenme ortaya çıkmıştır.

Tarımın icadına kadar, işbirliğine dayalı yaşam, insanlar arasında eşitsizlik oluşmasını önlemiş, sınıflar oluşmamıştı. İnsanlar yaşamlarını *avcılık-toplayıcılık* ile sürdürdükleri için, gerçekleştirilen ekonomik faaliyetlere hep birlikte katılmışlar ve ihtiyaçları ölçüsünde paylaşmışlardı. İhtiyaçları kadar avlıyor, topluyor ve tüketiyorlardı.

Tarımsal üretim ile birlikte, giderek üretimde kullanılan teknoloji gelişmiş, toplum ihtiyacından fazlasını üretir duruma gelmiş ve buna bağlı olarak asıl ekonomik faaliyet olan tarımcılığın dışında da çalışma alanları oluşmuş, zanaatlar gelişmeye başlamıştır. Kabilelerin büyüücüleri, şefleri üretimden kopmuşlar, yönetici ayrıcalıklı kesimi oluşturmuşlardır. Üretimde oluşan artığa el koyarak yaşayan bir sınıfı oluşturmuşlardır. Tarım uygarlığına geçen toplumlar, göçebe olarak yaşayan barbar kabileler karşısında kendilerini korumak için, sürekli olarak koruyucu asker beslemek durumunda kalmışlardır. Devlet örgütlenmesinin olgunlaştığı tarım uygarlıkları, organize, iyi donanmış orduları sayesinde savaştıkları kabilelerin insanlarını köleleştirerek, köle emeğine dayalı sömürücü toplum düzenine geçmişlerdir.

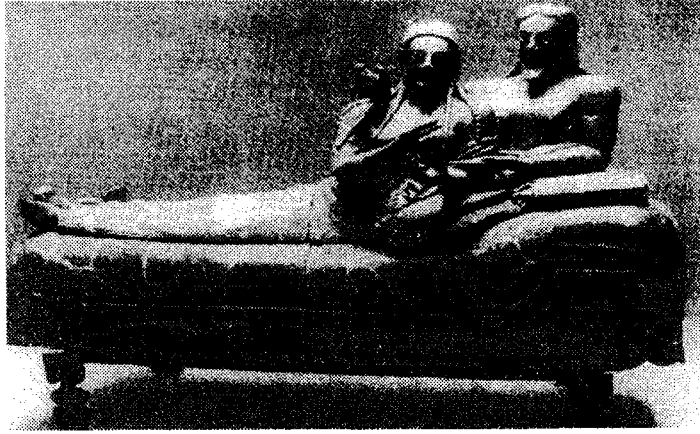
## 2. Köleci Toplum:

Köleci toplumun temel özelliği, köle emeğinin sömürüsüne dayanmasıdır. Sınıflar oluşmuş, devlet örgütlenmesi insanlığın karşısına çıkmıştır. Köleci toplumda iki temel sınıf vardır: *Köleler ve efendiler*. Dünyanın farklı bölgelerinde kurulmuş olan köleci devletler, her ne kadar farklılıklar taşıyorsa da, hepsinde köle emeği sömürüsü temeldir. Köleci devletlerin kimisi devlet mekanizmasının başında tanrı-kralın bulunduğu, merkezîyetçi-askeri örgütlenmeye dayalı iken (örneğin Mısır), kimisi özgür yurttaşların yönetime katıldığı, katı hiyerarşinin olmadığı "köleci demokrasiler" şeklinde örgütlenmiştir.

Eski Yunan site devletleri böyledir. Örneğin, Atina site devleti'nde 400 bini köle, 200 bini özgür yurttaş olmak üzere 600 bin kişi yaşamaktadır. Özgür yurttaşlar arasında bugünkü burjuva demokrasisine esin kaynağı oluşturan bir demokrasi uygulanmakta iken, köleler insan olarak kabul edilmedikleri için, hayvanlarla benzer muamele görüyorlardı. Köle emeğinin vahşice sömürüsü sayesinde, çalışmadan yaşama şansına sahip olan efendiler, kölelerin insan olup olmadıklarını uzun uzun tartışmışlar ve onların ruhlarının olmadığı, dolayısı ile insan sayılamayacaklarına hükmetmişlerdi.

Nasıl, bugünkü düzende emekçilerin sömürüsünü doğal kabul eden profesörler sürüsü, insanlar arasındaki eşitsizliği doğal nedenlere bağlayarak açıklıyorlarsa, o zamanlar da Aristo, Platon gibi filozoflar da köleliği doğal karşıyorlardı: "Çünkü onlar insan değildir" diyorlardı. "Çünkü onların ruhları yoktur; müzikten, resimden, felsefeden anlamazlar; tanrı onları, insanlara hizmet etsin diye, çalışsınlar diye yaratmıştır."

İnce ruhlu köle sahipleri için, kölelerin yaptığı işi yapmak, yani çalışmak, alçaltıcı bir durum olarak algılanıyordu. Köleler çalışır, köle sahibi yurttaşlar ise onları yönetir; kölelerin ürettiklerine el koyarak yaşamlarını sürdürürlerdi. Köleler çalışır, onlar "lir" çalar, felsefe ile uğraşır, toplumun



yönetimi için politika yaparlardı.

Köleci toplum dönemi, ilkel komünal dönemden sonra en uzun süren dönemdir. En gelişmiş köleci devlet Roma İmparatorluğu idi. Tarihte kölelerin egemenlere karşı en ciddi başkaldırısı da Roma İmparatorluğu'nda oldu. M.Ö. 74 yılında efendilerin vahşi zevklerini tatmin etmek için, stadyumlarda savaştırılan bir gladyatör olan, Spartaküs adlı kölenin öncülüğünde büyük bir köle isyanı oldu. Ancak köleci düzenin sonunun yakınlaştığına işaret eden bu isyanlar, köleci sistemi yıkmaya yetmedi. Çünkü yerine koyacakları toplum düzeni yoktu.

Köleci imparatorluklar istila edilen topraklarda yaşayan halkları köleleştiriyor, servetlerini; topraklarını ve kölelerini artırıyorlardı.

İşlenebilir verimli toprakların sınırlılığından dolayı, giderek artan nüfusun beslenmesinde güçlükler yaşanıyordu. Tarımcı bir toplum yapısına sahip olan köleci imparatorluklar da, efendiler bir yandan debdebeli yaşantılarını sürdürmek istiyor, köle emeği üzerinde asalakça bir yaşam süren nüfus hızla artıyordu. Kamçı zoru ile çalıştırılan kölelerin verimi, yeni istila edilen toprakların verimsizliği nedeni ile giderek düşüyordu. Bir yandan da kölelerin isyan etmesine karşı, barbar toplulukların saldırı-

larına karşı büyük ordular beslenmek zorunda kalınıyor, hazır yiycilerin sayısı hızla artıyordu. İstila edecek toprakların sınırına da gelinmişti. Mevcut üretim giderek artan nüfusun ihtiyaçlarını karşılamaya yetmiyordu. Bu durum köleci imparatorlukların yozlaşmasına ve sonlarının gelmesine neden oldu.

Bir yandan köle ayaklanmaları, bir yandan barbar istilaları, köleci imparatorlukların bağrında yeni bir üretim ilişkisinin doğmasına neden oldu.

### 3.Feodal toplum:

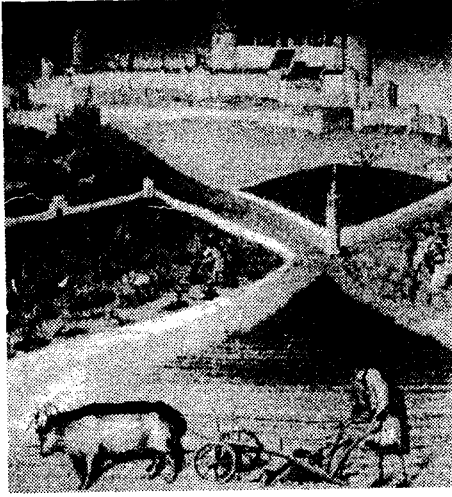
Feodal toplumda, köle sahibi efendilerin yerini, toprak sahibi efendiler aldı. Köleler artık bir insan olarak kabul edilen "serf"lere dönüştüler. Serfler: köle gibi alınıp satılmıyor; toprağın bir parçası olarak alınıp satılabiliyordu. Köleci düzende efendilerin köleleri üzerinde sınırsız yaptırım hakkı varken, feodalitede serfler ikinci sınıf olsa bile artık insan olarak kabul görüyorlardı. Feodal toplumda, *serfler* (toprak köleleri-yarı köleler) ve *senyörler* (efendiler-soylular) şeklinde iki temel sınıf görüyoruz.

Feodal toplumda, senyörler ve serflerden başka bir de zanaatkarlar vardı. Ancak bunlar hem sayıca hem de feodal üretimdeki rolleri itibarıyla belirleyici değillerdi.

Feodal sömürü, toprak sahibi senyörün, topraklarının angarya usulü ile serfler tarafından işlenmesi ile sağlanıyordu. Beyin topraklarının bir kısmını kendi geçimleri için işleyen köylüler (serfler), beyin diğer topraklarını karşılamaksızın angarya olarak işliyorlardı.

Feodal sömürü, daha sona gelecek kapitalist sömürü mekanizması gibi iyi gizlenmiş değil gördüğümüz gibi. Toplumun toprak sahibi olan sınıfı, toprak mülkiyetine dayalı olarak emekçileri angarya yolu ile sömürüyor; sömürme hakkını da mülkiyet hakkından alıyor.

Sınıflı toplumların ilk oluşumu sırasında egemen sınıfın bir parçası olan büyücüler, feodal toplumda yerini



kiliseye bıraktı. Bu sayede feodal sömürü din tarafından kutsanmış olarak, kilise ile senyörlerin işbirliği ile uzun yıllar sürdü.

Feodal sömürü biçimi, ülkeden ülkeye farklılıklar taşısa da öz itibarıyla, Avrupa da, Osmanlı'da, Çin'de, Japonya'da da yaşandı.

Merkeziyetçi bir devlet aracılığı ile feodal sömürüyü gerçekleştiren Osmanlı'da serfin yerini Osmanlı ailesinin tebası olan *reaya* alıyordu. *Reaya* da batıdaki serf gibi toprak kölesi idi. Toprağı terkedemiyordu.

En büyük toprak sahiplerinden biri olan kilise, köylülere "sana bir tokat atana öteki yanağını uzat" diye vaaz veriyordu. Esas güzelliklere öteki dünyada ulaşacaklarına halkı inandırıyor, öteki dünyayı kazanmak için dinin emirlerine kayıtsız, şartsız uymalarını istiyorlardı. "Tanrı bizi bu dünyada sınıyor, eziyetli yaşamınız tanrının takdiri, isyan etmeden boyun eğin ki, öteki dünyada mekanınız cennet olsun" diyorlardı. Bütün dinler; İslam dini de, Budizm de, egemenler tarafından bir avutma uyutma aracı olarak kullanıldı.

Feodal sistem de diğer üretim biçimleri gibi üretici güçlerin gelişimine engel olmaya başladığı andan itibaren yozlaşmaya ve buna bağlı olarak çatırdamaya başladı. Avrupa'da, Asya'da bir dizi köylü ayaklanması başgösterdi. Osmanlı'daki Şeyh Bedreddin ayaklanması da bu türden bir köylü ayaklanması idi. Eşitlik ve adalet isteyen bu ayaklanmalarda köylüler dini temellerde bir

araya geldiler.

Egemenlerin din yorumlarının karşısına kendi din yorumları ile çıktılar, fakat burjuva devrimlerine kadar eşitlikçi isyan hareketleri olmanın ötesine geçemediler. Türküler, fıkraları, sürüp gitmekte olan bu isyanlara tanıklık etti:

*Şalvarı şaltak Osmanlı*

*Eğeri kaltak Osmanlı*

*Eken de yok biçen de yok*

*Yiyen de ortak Osmanlı*

Feodal sistem, önce Avrupa'da, yeni kıtaların keşfi, ticaretin gelişmesi, üretim araçlarının gelişip topraktaki nüfus fazlasının şehirlere akması, buhar gücünün üretimde kullanılmaya başlanması; şehirlerde yeni üretim ilişkilerinin gelişmesi ile yıkılma sürecine girdi.

Eskiden toprağı terketmesi kesinlikle mümkün olmayan serfler, artık özgürlüklerini beylerden satın alıyor, şehirlere akın ediyorlardı. Zanaatkarlar ve tüccarlar asalak feodaller karşısında güçleniyorlardı.

Zanaatkarlar ve tüccarlar giderek ayrı bir sınıf olmaya başladılar. Bu yeni sınıf, kapitalist düzenin egemen sınıfı olan *burjuva* sınıfı idi.

Burjuva sınıfı, elde ettiği zenginlik ve yeni üretim ilişkilerinin toplumda kazandığı ağırlık nedeni ile kah feodalleri İngiltere'de olduğu gibi reform' yapmaya zorladılar, kah Fransa'da olduğu gibi direnen feodal sınıfları emekçilerle işbirliği yaparak ezdiler. 1789 Büyük Fransız Devrimi, toplumsal gelişmeye direnen feodal sınıfların hezimeteye uğratıldığı en önemli örnektir.

Burjuvazinin öncülüğünde eşitlik ve özgürlük mücadelesine atılan köylü kitleleri, yüzlerce yıllık feodal sömürüye duyduğu kını ortaya koyarken, bilinçlerindeki yıkılmaz gibi görünen duvarları da bir bir yıkıyorlardı.

Feodal beylerin en önemli müttefiki olan din adamları, baldırı çıplak Fransız köylüleri tarafından sakallarından tutulup sokaklarda sürükleneciklerini hiç akıllarına

getirmişler miydi acaba? Kilise karşısında onun maddi ve manevi otoritesi karşısında dizleri titreyen baldırı çıplakların kiliseye böyle bir "saygısızlık" yapacakları kimin aklına gelebilirdi ki? Ama devrim bir başlamaya görsün; o zaman bütün egemenlik ilişkilerinin üzerindeki örtü bir çırpıda kalkıyor; bin yıllık kör inançlar bir bir dökülüyorlar. Aydınlanma çağının fikirleri, bu "baldırı çıplaklar" sayesinde ete kemiğe bürünüyor, maddi gerçekliğin kendisi haline geliyordu.

Eşitlik - özgürlük - kardeşlik vaadeden burjuvazi, kendi eşitliğini ve özgürlüğünü kazandıktan sonra devrimi başarıya ulaştırmış kabul ediyor; bayrak, gerçek eşitlik ve özgürlüğün yaratıcısı sınıf olan proletaryaya (işçi sınıfına) devroluyordu.



#### 4.Kapitalist toplum:

Feodal düzenin bağrında gelişen kapitalist ilişkiler, iktidarın el değiştirmesine neden oldu.

Burjuva devriminin bizim için muazzam derslerle dolu en gelişkin örneği Fransa'da yaşandı. Bu yüzden burjuva devlet yapısı ve siyasal kurumlarının oluşumunda Fransız Devrimi belirleyici olmuştur.

Burjuva devrimi insanlar arasındaki hukuki eşitsizliklere son vermiş; insanların soylu, soysuz diye ayrılmalarını tarihe gömmüştür. Yeni düzende tüm yurttaşlar yasa karşısında artık eşit olacaklardır. Bu insanlık açısından tarihi bir ilerleme olarak kaydedilse de, burjuvazinin vadettiği eşitlik kağıt üzerinde bir eşitlik, özgürlük ise, burjuvalara özgürlük şeklinde sonuçlanmıştır.

Kapitalist düzende gerçekten de tüm insanlar hukuki olarak eşittirler. İşte bundan dolayı, kapitalist düzende insanlar arasındaki eşitsizliklerin kaynağı, örneğin feodalizmde olduğu kadar kolay kavranamaz.

Kapitalizm öncesi sınıflı toplumlardaki sömürüyü, bugünden bakıldığında kolayca kavramak mümkündür. Ancak kapitalizmde sömürü mekanizması gizlenmiştir. Bunun açığa çıkarılması da bu broşürün amacını oluşturuyor.

Görünüşe göre, kapitalizmde herkes aynı haklardan yararlanmakta, kimse zorla çalıştırılmamaktadır. Bu durum Marks tarafından şöyle ifade edilmiştir: "Çalışmama özgürlüğü, aç kalma özgürlüğüdür." Ama burjuva ideolojisi insanların gözünü öyle bağlamıştır ki; işsizlikten sürünen emekçi, işsiz kalmasının sorumluluğunu sistemde değil de kendisinde aramaktadır. Kendi sefaletlerinin kaynağı sanki burjuvaların sefahati değilmiş gibi onlara özenmektedirler.

Oysa işsizlik, yedek sanayi ordusu yaratarak ücretleri düşük tutmak için, kapitalist sistem tarafından üretilir. Oysa, kapitalistlerin debdebeli yaşantılarının kaynağı emekçilerin ödenmemiş emekleridir.

Üzerindeki örtüyü kaldırmak için, kapitalist sömürü mekanizmasının nasıl işlediğini; kapitalist toplumun işleyiş yasalarını, biraz ayrıntılı incelemek gerekiyor.

### Kapitalizm nedir?

Kapitalizm öncesi sınıflı toplumlarda sömürünün nasıl gerçekleştiği bugünden bakıldığında kolayca görülebilir. Örneğin köleciler toplumun temelinde köle emeğinin acımasız sömürsünün yattığını kolayca görmek mümkün. Asalak ve zalim köle sahiplerine de düşman olmak mümkün değil. Öyle ise bu düzenler nasıl bu kadar uzun zaman yaşayabildi? Bugün köleciler düzeni haklı gören bir tane bile insan bulabilir miyiz, bir düşünün. Ancak köleciler düzenin, ya da feodal düzenin binlerce yıl yaşamasını kölelerin ve serflerin aptallığına bağlamak ne kadar bilim dışıysa, efendilerin zalimliğine bağlamak da o kadar bilim dışı bir yaklaşımdır.

Kölecilerliğin ve feodal angaryanın insanlık dışı olduğuna bugünden bakıp hükmetmek gerçekten kolay. Yarın da, aynı şekilde bizim çocuklarımız, insanların nasıl olup da, yüzlerce yıl kapitalist sömürüye boyun eğdiklerine hayretle bakacaklardır.

Bugün kapitalist sömürü düzeninin alternatifi sosyalizm olmasaydı, kapitalizmin insanlık dışı yüzünü görmezdik.

Kölelerin insan olup olmadıklarını ciddi ciddi tartışıp insan olmadıklarına karar veren filozoflar, sömürücü sınıfın üyeleri oldukları için gerçekleri görmek işlerine gelmedi diyelim. Peki ya köleler, onlar kendilerini diğer insanlarla, efendileri ile eşit görüyorlar mıydı? Tabii ki hayır. Yoksa, sırf baskı ile binlerce yıl bir düzen ayakta tutulabilir miydi?

Bugün, patronlar ve onların profesörleri, kapitalist düzenin yarattığı eşitsizliklerin, insanın doğasından kaynaklandığını iddia ederken, köle sahibi efendilerle aynı şeyi yapıyorlar. Emekçilerin de bu eşitsizlikleri doğal ka-

bul etmesi için, her türlü aracı kullanıyorlar. Peki, "kahpe dünyanın düzeni, böyle gelmiş, böyle gider" diyen emekçiler kölelerden farklı mı düşünüyorlar?

Köleciler düzenin aşılmasına elverişli koşullar ortaya çıktığında, insanların hayvan gibi alınıp satılması, efendileri tarafından gerektiğinde öldürülmeleri insanlık dışı görülmeye başlanıyor. Sanki ardından gelen feodal düzende, toprak sahibi soyluların toprak mülkiyetinden kaynaklanan ayrıcalıkları, daha mı insani?

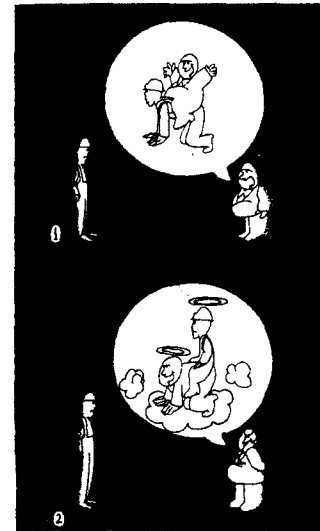
"Beysiz toprak, topraksız bey olmaz" inancı serfler tarafından da paylaşıyor olmasaydı, feodalizm nasıl uzun yıllar yaşayabilirdi? Bu durum, sırf baskı ile açıklanamaz. İşte onun için işçi sınıfının büyük öğretmeni Marks; "bir toplumda egemen ideoloji (düşünüş) egemen sınıfın ideolojisi" demişti.

Ortaçağda özellikle din kurumu aracılığı ile, insanları uysal birer köle haline getirmeye çalışmış olan soyluların yerine gelen kapitalistler de dini, televizyonu, radyoyu, gazeteleri, okulları, reklamları, filmleri, şarkıları kullanarak işçi sınıfını uysal köleler haline getirmeye çalışıyorlar.

İşte, burjuva ideolojisinin haklı göstermeye çalıştığı eşitsizliklerin niçin haksız, niçin insanlık dışı olduğunu görmek, sınıf mücadelesinde gerçek bir silah edinmek anlamına geliyor.

Kapitalist (sermayeci) toplumun iki ana sınıfı var: *Burjuvazi* (patronlar, kapitalistler) ve *proletarya* (işçi sınıfı).

Feodal düzenin bağrında gelişmekte olan bugünkü modern kapitalist sınıfın ataları, tüccarlar ve zanaatkarlardı. Tarımdan kopup kente yer-



leşen eski serfler, ya ticaret erbabı olup daha sonra burjuva sınıfının bir parçası oldular, ya da kentlerdeki işgücüne katıldılar.

Feodal toplum döneminde zanaatkarlar örgütü olan loncalar yozlaşarak dağıldılar. Loncalardaki ustalar, ya kapitalistlere dönüştüler, ya da mülksüzleşerek işçi sınıfının bir parçası oldular. Kalfalar, çıraklar işçi sınıfının bir parçasını oluşturdular.

Yeni kıtaların keşfi, ticaretin gelişmesi, üretim araçlarındaki gelişme, kırlardaki nüfus fazlasından dolayı artan yoksul kitlelerin akın akın kentlere kaçmasına neden oluyordu. Artan işgücü fazlasından dolayı eskiden feodal beylerden yüksek bedeller ödenerek satın alınan özgürlük giderek ucuzladı. Sefalet içindeki köylü kitleleri, özgürlüklerini üç kuruş verip de satın alabilecek halde bile değillerdi. Her şeyi göze alarak kentlere kaçıyorlar, orada boğaz tokluğuna çalışıyorlardı.



Lonca sistemi bozulunca tüccarlar evlere iş vermeye başladılar. Daha sonraları, artan mal talebini karşılamak, üretimi denetlemek ve maliyeti düşürmek için, boğaz tokluğuna çalışmaya razı, kentlere göç etmiş eski serfleri izbe barakalarda bir araya getirip, bugünkü fabrika sisteminin ilk örneklerini oluşturuyorlardı. Çalışma süresi köyde olduğu gibi gün doğumu ile gün batımı arası değildi artık. 16 hatta 18 saat aralıksız çalışılıyor, işçiler çalıştıkları yerde yaşıyorlardı.

Yeni icatlar ile üretimde basit aletler yerine makineler kullanılmaya başlandı. İşçinin birim zamandaki üretimi müthiş bir hızla arttı. Giderek üretim sürecinde iş bölümü arttı. Geleneksel zanaatların yerini hazır üretim aldı. Eskiden sipariş ile üretilen eşyalar, artık pazara, kimin kullanacağı önceden bilinmeyen mal olarak sunulmaya başlandı. Ekonomi- politik terimleri ile söyleyecek olursak "meta"ya dönüştü. İşte kapitalizmin ayırdedici özelliklerinden biri budur: Herşeyi kapitalist pazarda alınıp satılır bir *meta* (mal) haline getirir.

### Kapitalizm Nasıl İşler?

Kapitalizmin işleyişini anlamak için ekonomi-politiğin temel kavramlarını iyi bilmemiz gerekir.

Kapitalizmin temel çelişkisi olan, onun yıkılmasına temel teşkil eden emek ile sermaye arasındaki çelişki ve emek ve sermayeyi temsil eden sınıflar arasındaki mücadeleyi kavramak için öncelikle sermayenin (kapital) ne olduğunu bilmek gerekir.

### Sermaye Nedir?

Kapitalist üretimin iki temel unsuru vardır: Emek ile sermaye. Kendisi de birikmiş emekten başka birşey olmayan sermaye kapitalist toplumun belirleyicisidir.

Sermaye: kar elde etmek için gerçekleştirilen üretimde gerekli olan makine, hammadde, fabrika binası, iş gücü, enerji vb.nin para olarak karşılığıdır. Yani yastığın altında kötü günler için tutulan bilezik ya da para, sermaye değildir.

Cebimizdeki paranın *sermaye* olabilmesi için *kar* getirecek bir faaliyet için yatırılmış olması gerekir.

Sahip olduğunuz apartman dairesi ya da otomobil sermaye değildir. Ama aynı otomobil bir otomobil galericisinin elinde, aynı daire bir emlakçının elinde sermayedir. Kullanmak üzere sahip olunan maddi varlığa servet denir. Servet sermaye demek değildir.

Atom bombası taşıyan bir füze de, çocuk maması da, ilaç da kar elde etmek üzere üretilen birer meta oldukları için, kapitalistin elinde sermayedir. Kapitalist pombayı patlatmak için üretmez. Çocuk mamasını da çocuklar beslensin diye üretmez. Onun amacı kar elde etmektir, para kazanmaktır.

Kapitalist üretim için gerekli her şey; fabrika, hisse senedi, bakkal dükkanındaki çikolata, nakliye araçları vs. hepsi sermayedir.

Sermayenin kaynağı, kapitalistlerin tutumluluğu değildir. Daha çalışkan olmaları hiç değildir. Sermayenin kaynağı emek gücünden başka satacak bir şeye sahip olmayan işçilerin karşılığı ödenmeyen emekleridir.

Kapitalizmin ilk dönemlerinde sermaye birikimi işçilerin emeklerinin hunharca sömürülmesi, denizaşırı sömürge halklarının yağmalanması ile sağlandı. Daha önce asalak aristokratlara (soylular) ait olan topraklar, kapitalist sınıfın eline geçti ve sermayeye dönüştü. Toprak köleleri de, ücretli kölelere (işçi) dönüştü.

### Sermayenin iki biçimi:

#### Değişen sermaye

#### Değişmeyen sermaye

Şimdi bir fabrikada gerçekleşen üretim sürecini inceleyelim. Diyelim ki, burası bir kumaş fabrikası. Üretim için neler gerekir?

1. Kumaşı dokuyacak makina
2. Hammadde olarak pamuk
3. İplik eğirmek için makina
4. Makinaları çalıştırmak için enerji
5. Makinaların içinde yer aldığı fabrika binası
6. Makinaları çalıştırmak için iş gücü

İşçinin satın alınmış iş gücü *değişen sermayeyi*, diğerleri *değişmeyen sermayeyi* oluştururlar.

Niye böyle adlandırıldıklarını ileride göreceğiz. Şimdi diğer kavramları öğrenelim.

### Ürün nedir? Meta (mal) nedir?

İnsanlar üretim yaparak, doğadaki nesnelere işleyerek kendileri için yararlı hale getirirler. Üretim sonucunda ortaya çıkan yeni maddelere *ürün* denir. Sözelimi ağacı ormandan kestiniz ve sandalye yaptınız. Bu üretim faaliyeti sonucunda ortaya çıkan sandalye sizin ürününüzdür.

Ürün ile mal aynı şey değildir. Ürünün mal olabilmesi için satılmak üzere üretilmesi gerekirdi. Aradaki bu fark görüldüğü kadar basit değildir. Üretim sonucunda ortaya çıkan her meta bir üründür. Ama her ürün, *meta* değildir. Sandalye kapitalizmden önce de üretiliyordu. Ama kapitalizm öncesi insanlar ya sandalyelerini kendileri üretiyorlardı, ya da marangoza sipariş vererek üretiyorlardı. Kapitalizmde ise, kimin kullanacağı önceden bilinmeden, pazar için sandalye üretilir. İşte bu şekilde üretilen herşey *metadır*. Ürünün meta (mal) karakteri kazanması kapitalizmin ayırdedici özelliğidir. Anahtardır. Kapitalizm herşeyi metalaştırmıştır.

Kapitalizmden önce de ticaret vardı. Bu değişimi sağlamak üzere aracı olarak eskiden de para kullanılıyordu. Ancak kapitalizm öncesi para bir değişim aracı olarak bulununcaya kadar, malı malla değiştirdiler.

M1———M2

Daha sonraları malı para aracılığı ile değiştirdiler.

M1——P———M2

Kapitalizmde ise sermayedar para kazanmak için önce ortaya sermaye koyar, yani para (P1).

Sonra bununla mal alır, işler (M).

Sonra da satar (P2).

Yani değişim P1—M—P2 şeklinde olur.

Yani üretim kar için olur; sermayeyi artırmak için olur; ihtiyaç gidermek için değil. Bundan dolayı kapitalist için ne üretildiği önemli değildir. Önemli olan üretim sonucunda elde edilecek karıdır. Yani biberon üretmek karlı bir işse, biberon üretir. Yok eğer sıfah üretmek karlı

ise, onu üretir. Kapitalisti ilgilendiren ihtiyaç değil, elde edeceği kârdır.

\* M1—P—M2 şeklindeki üretime **basit meta üretimi** denir.

\* P1—M—P2 şeklindeki üretime ise **kapitalist meta üretimi** denir.

### Metallerin değeri nasıl belirlenir?

Örneğin, 1 metre kumaş ile o kumaştan yapılmış bir pantolonun hangisi daha değerlidir dendiğinde akli başında olan kimse kumaş demez. Fiat, değerini para olarak ifadesidir. Para da, değişimi sağlamak için kullanılan bir araçtır. Peki bu metallerin fiyatları nasıl belirlenir?

Burjuva iktisatçıları arz-talep terazisi sayesinde fiyatın saptandığını, yani değerini değişim sırasında saptandığını iddia ediyorlar. Şayet bu doğru olsaydı, yukarıdaki örnek için tereddütsüz pantolon demek doğru olmazdı.

Değişim sırasında hiçbir değer oluşmaz. Adı üzerinde değişim yapılır sadece. İş, alıp satmak olan tüccarın karının kaynağı da üretim sırasında emekçiye karşılığı ödenmeyen *artı-değer* dir.

Şimdi daha ayrıntılı olarak görelim:

Her metanın bir *kullanım değeri*, bir de *değişim değeri* vardır. Fiyat olarak ölçülebilir değer, değişim değeridir. Onun için ekonomi-politik açıdan *değer*, **değişim değeridir**. “Su mu daha değerlidir, yoksa ceket mi?” sorusu ile karşılaştığımızda, eğer kullanım değerini düşünecek olursak cevap veremeyiz. Zira duruma göre değişir.

Değişim değeri açısından bakıldığında ise, herhalde derede akan su ile ceketin karşılaştırılmayacağını düşünürüz. Bakkalda pet şişelerde satılan suyun da, mağazada satılan ceketin de bir fiyatı, bir değeri var.

*Peki bunların değeri neye göre belirleniyor?*

Kumaş ile pantolon örneğimize geri dönelim. Neden pantolon kumaştan daha değerlidir? Çünkü, kumaş ke-

pantolon kumaştan daha değerlidir? Çünkü, kumaş kesilmiş, dikilmiş, pantolon haline getirilmiştir. Yani ona kumaştan daha fazla emek verilmiştir. Pantolonun kumaşa göre daha fazla emek içerdiğini kolayca anlamak mümkün. Peki ama pantolonun değeri, fiyatı nasıl saptanıyor? Pantolon üreticisi kafadan mı atıyor? Eğer öyle olsaydı, neden pantolon 1 milyon yerine 50 milyon lira olmuyor? Öyle olsaydı, pantolon üreticisi daha çok kar etmez miydi?

Pantolonun kumaştan fiyat farkı, kumaştan pantolona dönüştürülürken ona eklenen emeğin değeri kadardır. O zaman hem pantolonda, hem kumaşta farklı emekçilerin emeklerinin değerini ayarlayacağımız ortak bir emek ölçüsü var demektir.

“Bize ne pantolonun fiyatının nasıl saptandığından” diyemeyiz. Aynen pantolon gibi fiyatı saptanan bir metanın, “emek gücü”nün satıcıları olarak biz emekçiler, iş gücümüzün fiyatının neye göre saptandığını öğrenmeliyiz ki, ne kadar, nasıl ve ne için sömürüldüğümüzün farkında olalım.

### Metallerin içerdiği emek miktarı nasıl ölçülür?

Emeği metreyle, kiloyla ölçmek mümkün değil. Peki nasıl ölçülür? Düşünün bir, her meta belli bir zaman süresi içinde üretilir. Bu zaman, dakika ile, saat ile olabilir. Pantolon örneği üzerinde düşünmeye devam edelim.

Bir konfeksiyon atölyesindeki üretim sürecini ele alalım.

Pastal atıldı, kumaş kesildi, parçalar doğru üretim bandına gelir. Üretim bandında sıra ile bir makinada yanlar çatılır, diğerine geçer; fermuar takılır, kemer takılır, cepler takılır vs. Pantolon ütülenir, satışa hazır hale getirilir. Tek bir pantolon için üretim bandında toplam yarım saat harlandı diyelim. Bir metre kumaş için; kumaşın dokunduğu pamuğun ekilmesi, toplanması, tarlaya atılan gübrenin üretilmesi, kullanılan traktörün yıpranma

payı, nakliye vs., kumaşın dokunması, bunların hepsi için diyelim yarım saatlik emek harcanmış olsun. Bu durumda pantolonun değeri kumaşın iki katı olur.

Burada kuşkusuz adı geçen her bir işlemde harcanan somut emek bir diğerinden farklıdır. Ekonomi-politik bilimi bu farklı farklı emekleri sanki bir üretim bandında ardarda dizilmişler ve de aralarında kalite farkı yokmuş gibi ele alır.

Buna '*soyut emek*'; '*ortalama emek*'; toplumsal olarak gerekli emek zamanının hesaplandığı '*toplumsal emek*' denir.

*Bir metanın değeri, o metanın üretimi için harcanan, o metada maddeleşmiş toplumsal emek miktarı ile ölçülür.*

İşçiler kapitalistlere emek değil, iş gücü (emek gücü) satarlar. Kapitalistler ücret için emeğin karşılığıdır diyor. Oysa ücret emeğin değil, iş gücünün karşılığıdır, fiyatıdır. Buradaki küçük ayırım sömürünün perdelenmesi ya da açığa çıkmasına neden olan çok önemli bir ayırmadır.

Patronların karının kaynağı da işte bu küçük ayırmada gizlidir. Bu "küçük" ama büyük ayırım nedir? İş gücü insanın kendisinde bulunan ve hangi türden olursa olsun bir kullanım değeri üretirken, yani çalışırken harcadığı fiziksel ve zihinsel yetilerin toplamıdır. İşçi, iş gücünün mülkiyetine sahiptir, onu dilediğine satar.

Emek ise, iş gücümüzü satarak ortaya çıkardığımız ürüne kattığımız şeydir. Yani iş gücünün harcanmasıyla ortaya çıkar. İşçi, kendi sahip olduğu ve belirli bir karşılıkla patrona sattığı iş gücünün, emek olarak üründe cisimleşmiş haline sahip değildir. Ona, artık patron sahiptir. Örnekleyelim; ayakkabı ustası, ayakkabı yapma yeteneğini patrona satar, ayakkabıyı değil. Patron ayakkabı üretmek için deri, kösele, tutkal, çivi, alet-edevat, ayakkabı yapma becerisine sahip iş gücünü satın alır. Bunları yan yana getirdiğinde, işleme soktuğunda ayakkabıya sahip olacağını bilir. İşte ayakkabının üretilmesi için deri ne ka-

dar gerekli ise, onları birleştirecek iş gücü de o kadar gereklidir.

İşçi patrona sattığı iş gücünü kullanarak, deri, kösele, tutkal, çivi, iplik, vs.den ayakkabı meydana getirir. Ayakkabıyı imal etmeye başladığı andan itibaren emek oluşmaya başlar. Ayakkabının yapımı bittiğinde emek süreci tamamlanmış olur. Ortaya çıkan bu ayakkabı işçinin değil, patronundur.

Daha iyi anlaşılabilmesi için bir örnek daha verelim:

Mimarlık fakültesi diplomanızı gösterdiğinizde, sizin mimari proje çizme yeteneğine, yani böyle bir iş gücüne sahip olduğunuz anlaşılır.

Herhangi bir müteahhitlik şirketi, mimarın iş gücünü satın alır. Daha ortada emek yoktur. Mimar, projeyi çizmeye başladığında emek ortaya proje olarak çıkmaya başlar. Ortaya çıkan proje mimarın değil, kapitalistindir.

### **İş gücü de bir metadır**

İş gücü, kapitalist düzende, diğer metalar gibi alınıp satılan bir metadır. İş gücü de bir metadır ama, özel bir metadır. Onun özelliği, kendisini yenilemek için gerekli olan değerden fazla değer yaratmasıdır.

Üretim esnasında kullanılan makinaların yıpranma payı, yaratılan yeni değerde gösterilir. Kullanılan ham madde üretim esnasında tüketilir, yeni üründe değerini aynen korur. Bir tek iş gücü, kendi değerinin üzerinde değer yaratır. Ve bu da *karın* kaynağıdır.

### **İş gücünün değeri nasıl belirlenir?**

İş gücünün değeri, fiyatı nasıl saptanır?

Hatırlayalım; metaların değeri nasıl saptanıyordu?

Üretimi için gerekli emek zamanı ile. Fiyat da, bunun para olarak karşılığı idi. İşte iş gücü de, üretilmesi için gerekli olan *emek zamanı* ile değeri ölçülen bir metadır.

İş gücü, insanın çalışma yeteneğidir. Çalışmasını sağlayan güçtür. Bu gücün yeniden üretilmesi, yerine

konması için işçinin beslenmesi, barınması vb. gerekir. Ertesi günde yeniden üretim sürecine katılması için kendisini tazelemesi gerekir. İşte iş gücünün yeniden üretilmesi için gerekli olan geçim araçlarının değeri iş gücünün değeridir. Fiyat olarak karşılığı da **ücret**'tir. Diğer metaller bir defada üretildiği için bu metallerin değeri bir defada yaratılır. Oysa iş gücü canlı olduğu için, hergün yeniden üretilmesi gerekir.

İşçinin iş gücünün değeri, işçi toplumsal bir varlık olduğu için toplumsal olarak farklılıklar gösterir. Bir ülkede, ekmek, peynir, fasulye, konut, okul, sağlık, kültürel tüketimler vb.nin toplamı, işçinin iş gücünün değerini oluştururken, başka bir yerde, ya da sektörde kuru ekmek, helva ve baraka oluşturabilir. Ayrıca işçi yeni işçiler demek olan çocuklarını yetiştirmek, aile olarak beslenmek, barınmak zorundadır. İş gücünün değerine bunlar için yapılan harcamalar da katılır. Bunların fiyat olarak karşılığı olan *ücret*, işçiye verilir. Vasıflı iş gücü ile vasıfsız iş gücünün fiyatlarının farklı olması onların üretilmesi için gerekli emek zamanının farklı olmasındandır.

### Özetleyecek olursak;

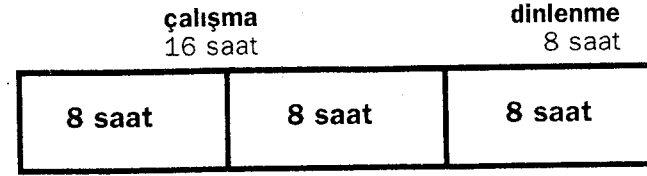
- \* Kapitalist toplumda sömürü gizlenmiştir.
- \* Kapitalizmde işçiler ücretli kölelerdir.
- \* Kapitalizmde herşey alınıp satılır bir maldır.
- \* Bir malın değeri o malın üretimi için harcanan ortalama emek miktarı ile ölçülür.
- \* İş gücü de bir maldır.
- \* Ücret emeğin değil, iş gücünün fiyatıdır.

### Artı-değer nedir?

Şimdi artık konunun püf noktasına geldik. Kapitalizmin bütün sırrı buradadır. Kapitalizmde sömürü, işçinin ürettiği artı- değere kapitalistin el koyması ile olur.

Kapitalizm öncesi sistemlerdeki sömürü mekanizmasını bir kez daha hatırlayalım.

Köleci düzende sömürü, kölelerin kamçı zoru ile çalıştırılmaları ile oluyordu. Diyelim ki, bir günlük çalışma süresinin yarısında ortaya çıkan ürünü köleye beslenmesi için veriyorlardı. Yirmidört saatlik sürenin sekiz saati uyku ve dinlenme, onaltı saati de çalışma ile geçiyordu.

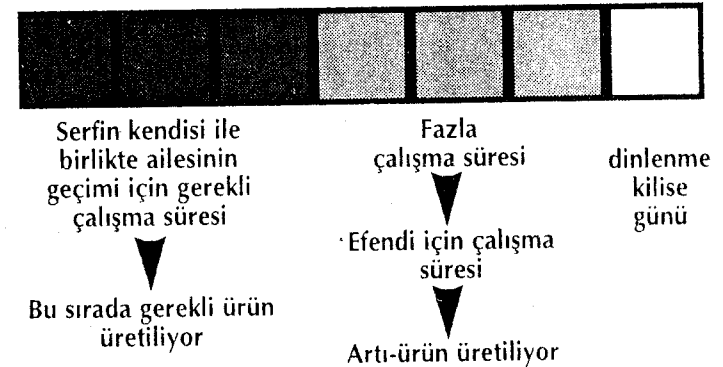


Kölenin canlı varlığını koruyabilmesi için bir günlük çalışmanın yarısı onun beslenmesine gidiyor.

Burada sömürü oranı;

$$\frac{\text{artı emek}}{\text{gerekli emek}} = \frac{8}{8} = \% 100 \text{ 'dür.}$$

Feodal sistemde ise toprak kölesi olan serfler, ekip biçmek ile yükümlü oldukları efendinin topraklarının yarısı ile kendilerinin ve ailelerinin yaşamlarını kıt kanaat sürdürüyorlardı. Efendi, topraklarının yarısını işlemek üzere tebasına, serflerine vermişti. Bu durumda sömürü haftalık çalışma usulüne göre:



Feodal sistemde sömürü oranı:

$$\frac{\text{artı emek}}{\text{gerekli emek}} = \frac{3 \text{ gün}}{3 \text{ gün}} = \% 100 \text{ 'dür.}$$

Ayrıca köprüleri, kanalları, yolları yapmak da serflerin yükümlülüğü idi.

Kapitalizm de ise, sömürü işçinin ödenmemiş emeğine kapitalistin el koyması şeklinde olur.

Şimdi daha ayrıntılı olarak görelim:

### **Kapitalizmde sömürü nasıl gerçekleştirilir?**

Kapitalist toplumda üretimin ve bölüşümün nasıl gerçekleştiğini bir örnek üzerinden tartışalım. Kapitalist üretim sistemini daha kolay anlamak için bu sistemin özelliklerini daha iyi yansıtan iş bölümünün gelişkin olduğu bir sektördeki üretimi değil de, iş bölümünün daha sınırlı olduğu bir örneği ele alalım. Üretimin sanki bir tek işçi tarafından yapılmış gibi ele alınması konuyu basitleştirmek içindir.

Örnek olarak bir kundura imalathanesini alalım. Diyelim ki bir kundura işçisi günde 5 çift kundura imal ediyor olsun.

Böyle bir kundura imalathanesinde üretim nasıl olur?

P1 - M - P2: Para-Meta-Para

formülünü hatırlıyalım.

Patron kundura imali için gerekli hammadde olan, deri ve köseleyi, deriyi dikmek için makinayı, tutkalı, çivi, örsü, çekici para vererek satın almıştır. Bunların bir araya getirilmesi kundura üretmek için yeterli mi? Hayır. Deriyi kesip biçecek, dikecek, yani üretimi yapacak işçi olmadan üretim olmaz. O halde patron, kundura imal etme becerisi olan bir iş gücüne sahip emekçiyi ücret karşılığında kiralayacak. Yani onun iş gücünü satın alacak.

Şimdi üretim sürecini dikkale izleyelim:

Tabaka halindeki deri, ayakkabı kalıbına uygun olarak çiftler, çift kesildi. Astarı yapıştırıldı. Taban için kösele kesildi, tabana yapıştırıldı. Örsün üzerinde iyice yapışması için çekiçle dövüldü, vs. Ayakkabı satışa hazır hale getirildi.

Bu ayakkabının değeri nasıl hesaplanacak? Üretime girmeden önceki deri değerini ayakkabı üzerinde koruyor mu? Evet. Tutkal, kösele, çivi, iplik, makinanın, çekicinin, örsün yıpranma payı, elektrik enerjisi, atölyenin kirasından kundura başına düşen pay,hepsinin değeri, üründe korunuyor.

Değeri fiyat olarak ifade edecek olursak:

1 Çift ayakkabı için;

100.000 TL.	'lik deri
100.000 TL.	kösele
50.000 TL.	Tutkal, çivi, iplik yardımcı maddeler.
50.000 TL.	Aydınlatma, ısıtma ve makina için enerji.
50.000 TL.	Makinaların, aletlerin yıpranma payı,
+	atölyenin kirası.
350.000 TL.	

Üretilen bir çift kunduranın değeri 350.000 liradır, dersek doğru olur mu? Bu fiyata satılırsa değil kar etmek, patron zarar eder. Daha işçinin ücretini hesaplamadık.

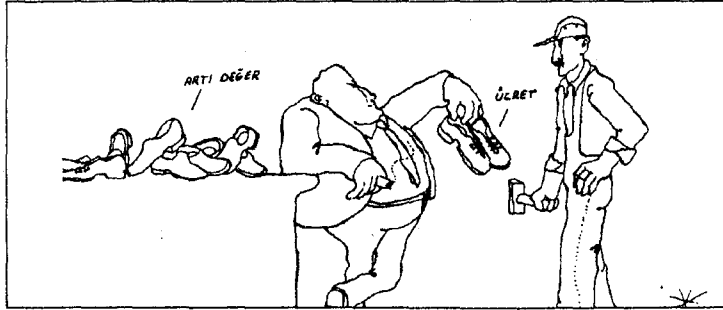
Diyelim ki bu bir çift kundura 1 milyon liraya satılıyor.

1.000.000 TL. - 350.000 TL.= 650.000 TL.

Derinin, köselenin, tutkalın, civinin, enerji vs. değeri 350.000 TL.'dir.

Bunların birleştirilip kunduranın yeni halini alması ile oluşan yeni değer 1 milyon lira. Aradaki 650.000 liralık fark işçinin belirli bir sürede emek gücünü harcayarak katmış olduğu yeni değerdir.

İşte işçi ile patron arasındaki asıl sorun da, burada çıkıyor. Yani üretilen yeni değer nasıl paylaşılacak? Kim ne kadarını alacak? İşçimiz günlük iş gücünün karşılığı



olarak 750.000 TL. ücret alıyor olsun. Bu bir çift ayakkabı başına 150.000 TL. eder.

Yani: 650.000 TL'lik yeni değer 150.000 TL'lik kısmı işçinin iş gücünün karşılığı olarak patron tarafından ay sonunda ödenir. Peki geriye kalan 500.000 TL. neyin nesisi?

350.000 TL. hammadde ve diğerleri

150.000 TL. harcanan iş gücü

Üretim sürecine girenler bunlar. Yeni ürünün değeri 1 milyon, aradaki 500.000 TL.'lik fark nereden geldi? İşte o da *artı-değer*'dir.

Yani üretim sürecinde üretilen yeni değerdir. Yani patronun parasını vererek satın almadığı ama ürünün içinde gizlenmiş olarak kendisine mal ettiği değer.

İşte kapitalist sömürünün püf noktası bu.

İşte patronlar bunun peşinde.

• İşte işçileri ücretli köleler haline getiren düzenin tılsımı.

5 Çift kundura üreten işçi 750.000 TL. günlük ücret alırken, patron çift başına 500.000 TL.'den 2.500.000 TL. işçi başına kar eder.

Görüldüğü gibi karın kaynağı ticaret değil, *artı-değer*'dir.

Ucuza alıp pahalıya satmak hikayedir. Karın kaynağı dolaşımda değil üretimdedir.

Patron, el koyduğu bu 2,5 milyonu ayakkabının kullanıcısına ulaşıncaya kadar, dolaştığı diğer patronlarla

bölüşür.

Ticaret sermayesi de kendi tüccar payını alır. Nereden? *Artı-değer*'den.

### Sermaye karşılığı ödenmemiş, el konulmuş emektir:

Önceki sayfalarda sermaye birikmiş emektir, demiştik. Bunun nasıl gerçekleştirildiği şimdi daha iyi anlaşılıyor olmalı. Yukarıdaki örneğimiz üzerinden devam edelim.

Patron bir işçiden günde 2,5 milyon *artı-değer* edinir.

Kar eder.

10 işçi olsa bu	.....25	milyon
100 işçi olsa	.....250	milyon
1000 işçi olsa	.....2,5	milyar eder.
1 ayda kabaca	.....2,5	milyar X 30 gün
Ayda	75	milyar eder.
Yılda	75 X 12 ay :	900 milyard eder.

Bu 900 milyardan, banka sermayesi sanayiye verdiği kredinin faizi olarak, ticaret sermayesi aracılık etmek için yatırdığı sermayenin karşılığı olarak vb. payını alır.

Diyelim ki bizim patrona 500 milyar kaldı. Aksırınca ya tıksırınca kadar 100 milyarını yese geriye 400 milyar lira kalıyor. İşte bu da 1 senede patronun sermayesinin çoğalan kısmı oluyor. Daha fazla sermaye yatırarak daha çok kar elde etmek için, makinelerini yeniler, fabrikasını büyütür. Ya da başka bir sektöre daha yatırım yapar.

Görüldüğü gibi sermayenin kaynağı işçinin ödenmemiş emeği oluyor. Sonra da emekçinin karşısına çıkıp "çalıştım da kazandım." diyorlar. Onlar çalıştı, işçiler yan gelip yattı(!).

Önceki bölümlerde, "*değişen sermaye*", "*değişmeyen sermaye*" kavramlarından bahsetmiştik. Burjuva iktisatçıları kafa karıştırmak için, "sabit sermaye", "döner sermaye" gibi uyduruk kavramlar kullanırlar.

Sabit sermaye; bina, makina vb.; döner sermaye de;

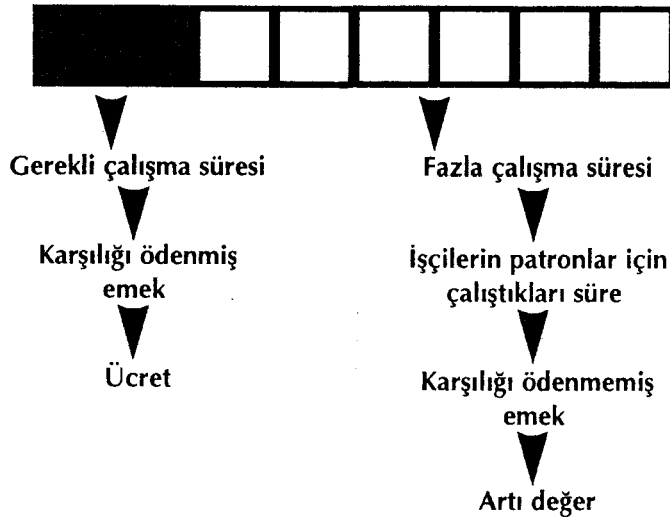
hammadde, ücretler, enerji vb. oluyor.

Burjuva iktisadının gayesi, işçinin iş gücüne karşılık olarak ödenen ücretleri emeğin karşılığı olarak gösterip artı-değerin üzerini örtmektir.

Oysa, sermayenin üretim sürecine girip de değeri değişmeden kalan kesimi ile (hammadde, makinaların, binanın yıpranma payı, enerji vb.) kendi değerinden fazla değer üretebilen kesimi, yani değişen kesimi (iş gücü) arasındaki farkı açık seçik görmeden *artı-değeri* görmek mümkün değildir.

Sermayenin değeri değişmeden ürüne yansıyan bölümüne **değişmeyen sermaye**, kendi değerinden fazla değer üreten bölümüne ise; **değişen sermaye** diyoruz.

#### Kapitalizmde sömürü oranı nasıl hesaplanır?



Kapitalizmde işçilerin çalışma süresi ikiye ayrılır:

1. İşçilerin yaşaması için gerekli olan ücretin yaratıldığı, gerekli çalışma süresi
2. Kapitalistlerin karşılığını ödemedikleri, emek süre-

cinde yaratılan fazla değer, artı-değerin süresi, fazla çalışma süresi.

Yukarıdaki tabloda 6 saat fazla çalışma, 2 saat gerekli çalışma görülüyor. Bu durumda sömürü oranı;

$$\frac{\text{Fazladan çalışma süresi}}{\text{Gerekli çalışma süresi}} = \frac{\text{Artı-değer}}{\text{Ücret}} = \frac{6}{2} = \% 300$$

olarak hesaplanır.

Sömürü oranları sektörlere göre ve sınıf mücadelesinin seyrine göre değişir.

Kapitalistler sömürüyü artırmaya, işçiler düşürmeye çalışır.

Önce kapitalistlerin sömürüyü ne şekillerde artırdığını görelim.

#### Sömürü nasıl artırılır?

Karın kaynağı artı-değer olduğuna göre, patronlar tatlı karlarını artırmak için, artı-değeri yani sömürüyü artırmak için çeşit çeşit yollar denerler.

1. Ücretleri artırmadan, çalışma süresini uzatırlar.
2. Emek yoğunluğunu artırarak sömürüyü artırır.
3. Emeğin verimliliğini artırarak sömürüyü artırır. yani birim zamanda işçinin üretimini artıracak teknikler kullanırlar.

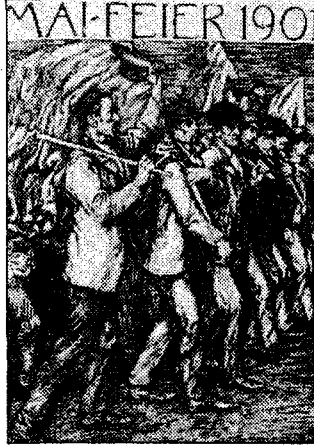
4. Enflasyon yolu ile işçilerin eline geçen ücretin satın alma gücünü düşürerek, ücretleri düşürüp sömürüyü artırır.

Bu yöntemleri, tek tek ya da bir arada kullanırlar.

#### 1. Ücretleri artırmadan çalışma süresi nasıl artırılır?

Kapitalizmin ilk dönemlerinde, 19. yy.da işçilerin günlük çalışma süreleri 16 saate varıyordu. Bu kanlı sömürü koşullarına karşı, işçi sınıfının mücadelesi nice yiğit sınıf kardeşimizin yitirilmesi pahasına, günlük çalışma süresi 14 saate, 13, 12, 10 ve nihayet 8 saate düşürül-

dü. Bugün işçi sınıfının birlik, dayanışma ve mücadele günü olarak tarihimize kazıdığımız 1 Mayıs, 8 saatlik çalışma günü için verilen mücadelelerin anısını günümüze taşır.



Bugün Türkiye'de günlük yasal çalışma süresi 8 saattir. Ama bu haktan, sendikalı işçiler ile kamu da çalışan emekçiler faydalanabiliyorlar. İşçi sınıfının çoğunluğu 8 saatten fazla çalıştırılıyor. Türkiye burjuvazisinin iddialı olduğu tekstil sektöründeki onbinlerce işçi 8 saatten fazla çalıştırılıyor. Devletin istatistik enstitüsünün ver-

diği rakamlara göre 45 saat olan haftalık yasal çalışma süresi, Türkiye'de ortalama 50 saatin üzerinde. Gerçek rakamın 50 saatten de fazla olduğunu söylemeye gerek bile yok. Çünkü devletin verdiği rakamlar, ne işsizlik konusunda, ne sendikalaşma konusunda, hiçbirisi tam olarak gerçeği yansıtmıyor.

### **Fazla mesaiye gelince;**

Yasal olarak %50 zamlı ücret vermek şartı ile, patronlar işçilere gönüllü olarak 3 saate kadar fazla mesai yaptırabilir.

Milyonlarca işsiz olan bir ülkede, sefil duruma düşmüş olan *işsiz işçiler* fabrika kapılarında dolaşırken, işçilerin örgütsüzlüğü, sendikaların sünepeliğinden de faydalanarak patronlar asgari ücret diye ev kirasına ancak yeten ücret verirlerse işçiler gönüllü(!) olarak fazla mesaiye kalırlar.

Burada fazla mesai, bir kandırmacadır aslında. Gerçek asgari ücret hükümet tarafından ilan edilen değil, fazla mesailerle artırılan ücrettir. Asgari ücreti saptarken patronlar ve onların devleti bu gerçeği göz önünde bulun-

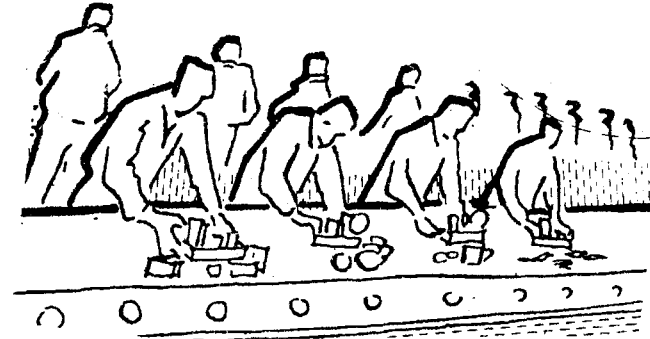
durur. Bugün 1996'nın Mart ayında yasal asgari ücret, kesintiler düşüldükten sonra 6 milyon civarında. Fazla mesailerle bu rakam 9-10 milyona çıkarıldığında ev kirası ve ekmeğin parasını ancak karşılar. Ailede 2 kişi çalışıyorsa diğerinin ücreti de eklendiğinde İstanbul'da bir gecekonuda sefalet sınırında bir hayat sürdürülebilir ancak.

Gözlerini kar hırsı bürümüş olan patronlar, işçi sınıfının büyük mücadeleler sonucu bedel ödeyerek elde ettiği kazanım olan 8 saatlik işgünü "fazla mesai" adı altında uzatarak, işçi sınıfının bu kazanımını geri almaktadırlar.

*Bu da gösteriyor ki, mücadele edilerek elde edilen kazanımların tek güvencesi, mücadele ederek o hakkı korumaktır.*

## **2. Emek yoğunluğu artırılarak sömürü nasıl artırılır?**

Emeğin yoğunluğunun artması, belirli bir sürede daha çok emek harcanması demektir. Yani üretim teknolojisini değiştirmeden, makinaların daha hızlı çalıştırılması, işçinin birim zamanda daha çok iş yapmasının sağlanması ile üretimi artırmak. Çok çeşitli araçlar kullanılıyor bu usulde. Tuvaletle saatle çıkmaktan tutun da, üretim sürecinde doğabilecek aksamalardan dolayı işçiyi



cezalandırmaya, prim sisteminden, işsizlik tehdidini kullanmaya kadar.

Örneğin işçinin çalışma temposunu düzenleyen band sistemi, işçiyi bandın hızına göre daha fazla terletmekte, aynı süre içinde daha çok çalıştırmaktadır.

Son yıllarda Türkiye'de de yaygınlaşan, *kalite çemberleri* vs. ile işçiyi patronun askeri, *gönüllü kölesi* haline getirmeye çalışan yöntem ve araçlar da kullanılıyor.

Patronların kar hırsı, işçileri, fazla çalışmanın stresinden öldürüyor. Örneğin Japonya'da "karoşi" (fazla çalışma hastalığı) olarak adlandırılan "çağdaş" bir hastalık çıktı ortaya. Bu hastalık aniden öldüren, mikrobu olmayan bir hastalık. Kapitalizmin hizmetindeki profesörler, Milli Prodüktivite Merkezi (MPM), asalak sendika bürokratları, hep birlikte işçinin verimliliğini artırmakla meşguller. Ne için? Kar, daha fazla kar için. İşçi o kadar verimli oluyor ki(!), 10 yıl çalışınca posası çıkıyor. Kimin umurunda?

### 3. Emegin verimliliğini artırarak sömürü nasıl artırılır?

Üretimde kullanılan teknolojiyi yenileyerek birim zamandaki emek verimliliğini artırmak ile, eskiden 3 işçinin gerçekleştirdiği üretimi, 1 işçi ile sağlayarak sömürüyü artırıyorlar.

Burada teknolojinin tek bir işletmede değil de genel olarak geliştirilmesi gözönünde bulundurulmalı.

Önceden işçinin iş gücünün karşılığı günlük çalışma süresinin 2 saati ise, iş gücünün yeniden üretimi için 1,5 saatlik çalışmanın yeterli olduğu koşullar yaratılınca, sömürü de artırılmış olur.

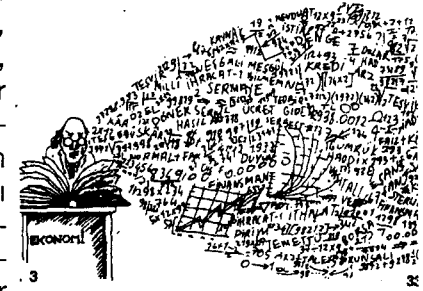
Çünkü emek verimliliği artmış, iş gücünün yeniden üretilmesi için gerekli olan mallar da ucuzlamış olur. Eskiden 2 saatlik çalışma ile yerine konulabilir işgücü artık 1,5 saatlik çalışma ile sağlanıyorsa, günlük çalışma süresi değişmediğinden dolayı, önceden 6 saatlik çalışmaya el

koyan patron, artık 6.5 saatlik çalışmaya el koyar.

### 4. Enflasyon ile ücretler nasıl düşürülür?

İşçilerin ücretleri sendikalar için 2 yılda bir yapılan toplu iş sözleşmeleri ile belirleniyor. Patronlar toplu sözleşme dönemlerinden sonra fiyat artırımını yoluna giderek işçilerin sözleşme ile kazandıklarını, genel fiyat artışı ile geri alırlar. Enflasyon karşısında toplumun diğer kesimleri, faturayı sabit gelirliyle yıkarak kendilerini kurtarırlar. Hatta patronlar enflasyon sayesinde sömürüyü artırarak, karlarını artırıyorlar.

Her fırsatta nereden geldiği bilinmeyen garip, kötü huylu bir yaratık, bir canavar olarak tasvir edilen enflasyonun, zinciri, aslında burjuvazinin elindedir. Canavarlığı emekçilere karşı. İşsizlik gibi, kapitalizmin zorunlu olarak yarattığı bir durum.



Nasıl ki, işsizlik fazla büyüdüğünde kapitalistler için hem sömürüyü artırma aracı, hem de korku kaynağı ise, enflasyon da aynı şekilde kapitalistler açısından hem sömürüyü artırma aracı, hem de kontrolden çıkarsa baş belası. Bu bela her durumda emekçileri vuruyor.

Her toplu sözleşme dönemi sonrasında verdiklerini geri almak için fiyatları artıran burjuvazi, ücret artışlarını kağıt üzerinde bırakmanın en emin yolu olarak enflasyona sarılıyor. Bir de enflasyonun kaynağının ücret artışları olduğunu söyleyen utanmaz profesörlerini, ekonomistlerini karşımıza çıkarıyorlar.

Aynı profesörler işsizliğin artmasını da emekçilerin iş beğenmemesi ile açıklayacak kadar bilimsel(!) bir yaklaşıma sahipler. "Bakın" diyorlar, "gazetelerin iş ilanları

çarşaf çarşaf.”



Kadın ve çocuk emeği sömürsü de genel olarak sömürünün artırılması için öteden beri kullanılan bir araçtır.

Kadın ve çocuk işgücü, özellikle vasıfsız işgücü kullanımını gerektiren sektörlerde çok yaygındır. Örneğin, tekstil sektöründe; dokuma ve hazır giyim imalatında kadın ve çocuk emeği sömürsü tekstil patronlarının temel rekabet dayanağıdır. Patronların Avrupa Gümrük Birliği'ne koşar adım gitmekteki tek güvenceleri ülkemizin bir "ucuz emek cenneti" olmasıdır.

Ülkemizin "ucuz emek cenneti" olması, çalışabilir nüfusun yarıya yakınının işsiz olmasına; kadın ve çocuk işgücü kullanımının yaygınlığına, işçilerin örgütsüzlüğüne bağlıdır.

### **Sendikalar ne işe yarar?**

İşgücünün de bir meta olduğunu, ama özel bir meta olduğunu gördük.

Neydi bu özellik? İşgücü diğer metalar gibi stok edilemiyor; üretim sürecinde bir defada tüketilemiyor; tüketilmesi için yeniden üretilmesi gerekiyordu.

Kapitalist üretim işgücünü bir meta olarak görüyor, işgücünün sahibi olan insan ile ilgilenmiyor. Ancak kapitalizmin tarihi, aynı zamanda, işçi sınıfının kapitalizmin kendisine dayattığı koşullar ile mücadele tarihidir.

Sendikalar bu mücadelenin örgütleri olarak doğdu. İşçiler örgütlü mücadeleleri ile işgücünün fiyatının, kurdura gibi kapitalist piyasa tarafından belirlenmesine izin vermediler. Çalışma süresini kısalttılar. İşgücünü satamaz hale geldiklerinde yaşam güvencesi sağlamak için sosyal güvenlik istediler. Daha insanca bir yaşam için mücadele ettiler. İşgücünün hangi koşullarda satılacağı, sendikaları aracılığı ile, işçilerin de söz sahibi olduğu *toplular iş sözleşmeleri* ile belirlenir hale geldi.

Ancak görüyoruz ki; sınıf mücadelesi ile elde edilen haklar kapitalist düzende kalıcı olmuyor. Kapitalizm akıldışı işleyişi nedeni ile sık sık içine düştüğü krizlerden emekçilerin kazandığı bu haklara saldırarak kurtulmaya çalışıyor. İşçi sınıfı kazanılmış haklarını korumak ve yeni haklar elde etmek için mücadelesini sürekli kılmak zorunda. Ne zaman duraklar, zaafiyet gösterirse patronların balyozunu kafasında buluyorlar.

Bu, sınıf mücadelesinin kuralıdır. İşçiler, patron karşısında örgütlü hareket ettiklerinde patronların kuralı demek olan piyasa koşullarına boyun eğmekten kurtulabiliyorlar. Bunu patronlar, işçilerden daha iyi biliyorlar. Dolayısı ile işçilerin örgütlü olmalarının önüne geçmek için her yolu deniyorlar.

Bugün Türkiye'de zaten güçsüz olan sendikal örgütlülüğü büsbütün dağıtmak için yeni saldırı planları yapıyor. Çeşitli biçimlere bürünen özelleştirme saldırısı, işçilerin kazanılmış haklarını geri almak, sendikal örgütlülüğü iyice güçten düşürmek amacı taşıyor.

## Sömürüden kurtulmak için sendikal mücadele yeterli mi?

Sendikal mücadele ile ancak sömürü sınırlandırılabilir. Sömürünün büsbütün ortadan kaldırılması için kapitalizmin ortadan kaldırılması gerekir. Bu da, burjuvazinin iktidardan aşağı ediliyor işçi sınıfının iktidarı alması ile olabilir. İşçi sınıfını iktidara taşıyacak olan mücadele siyasi mücadeledir. Bu mücadelenin örgütü ise işçi sınıfının partisidir. İşçi sınıfı, partisi etrafında kenetlenerek, sömürü düzenini sona erdirmek için vereceği mücadeleden başarı ile çıkabilir.

## İşçi sınıfının gücü nereden geliyor?

İşçi sınıfı, toplumun en yoksul kesimini oluşturduğu için değil, kapitalist sömürüye maruz kalan sınıf olduğu için devrimcidir. İşçi sınıfının gücü de, nüfusun çoğunluğunu oluşturduğu için değil, tüm değerlerin yaratıcısı olmasından gelir. Yani işçi sınıfının gücü, üretimdeki rolünden gelen güçtür. Buna, "üretimden gelen güç" diyoruz. Çünkü işçiler üretmezse hayat durur. Patronlar işçi sınıfının bu gücünün farkındadırlar ve işçi sınıfının bu gücü kullanmasını önlemek sınıf mücadelesinde onların temel gayesidir. Çünkü düzenlerini sürdürmelerinin başka yolu yoktur.

## Sömürüden nasıl kurtuluruz?

Sömürüden kurtulmak, kapitalizmden kurtulmak demektir.

Giderek kolektifleşmekte olan üretime rağmen mülkiyetin küçük bir azınlığın elinde toplanması, üretim araçlarına sahip olan sınıfın daha fazla asalaklaşmasına, kapitalist düzenin çürümesine ve kendisi ile birlikte insanları da çürütmesine neden oluyor. Kar amacına dayalı olan kapitalist üretimin yerini, "insanların ihtiyaçlarını



karşılık amacına dayalı üretim" almazsa sömürü ortadan kalkmaz. Böyle bir üretim biçimine geçmek için üretim araçlarının mülkiyeti kolektif olmalıdır.

- Yani üretim araçları özel mülkiyet olmaktan çıkmalı, toplumun yararına üretimin sağlanması için mülkiyet toplumsallaştırılmalı; kamu mülkü haline gelmelidir. Bu durumda üretim, planlanabilir; insanların, toplumun ihtiyaçlarını karşılamak üretimin temel amacı haline gelir.

- Kapitalist üretimin anarşik yapısından kaynaklanan israf önlenir. Yalnızca, milyonlarca üretici güç demek olan atıl durumdaki işsizlerin yaratıcı emeğinin üretime sokulması bile müthiş bir üretim artışının gerçekleşmesine neden olur.

## Kapitalizm yıkılmayı çoktan hak ediyor

Bir örnek aracılığı ile, kapitalizmin neden yıkılmayı çoktan hak ettiğini ve bunun gecikmesinin nelere mal olduğunu görelim.

Önceki bölümlerde metallerin bir kullanım değerlerinin bir de değişim değerlerinin olduğunu söylemiştik. Ekonomi-politik için değer değişim değeridir, her metanın bir değişim değeri vardır; değişim değeri olmayıp da kullanım değeri olan şeyler meta değildir; örneğin hava gibi, güneş enerjisi gibi. Aynı zamanda her metanın bir kullanım değeri vardır demiştik. Örneğin, otomobilin kullanım değeri yoksa neden üretilsin ki? Kimse otomobil almazsa, otomobil üretimi olabilir mi? Tabii ki hayır. Peki otomobilin kullanım değeri nereden geliyor? Çünkü o bir *ulaşım aracı*; insanların bir ihtiyacını karşılıyor.

### Ulaşım mı, kar mı?

Otomotiv sektörü kapitalizmde kilit rolü olan sektörlerden birisi. Otomotiv sektörü durursa kapitalizm çöker. Onun için otomobil üretimi habire körükleniyor. Nelere mal olduğunu görelim?

Büyük kentlerin otomobil parkı haline gelmesi, herhalde güzel bir görüntü olarak değerlendirilemez. Egzost gazlarından zehirlenmemiz, 10 yılda 50 bin yurttaşımızı trafik kazalarına kurban vermemiz "her nimetin bir külfeti vardır" diye yutturulabilir mi?

Peki 10 km.lik mesafeye 1 saatte ulaşılmasına ne demeli? Örneğin İstanbul'da, Aksaray'dan Taksim'e ulaşmak için yaklaşık 1 saat yolculuk yapmanız gerekiyor. Aksaray ile Taksim'in arası yaklaşık 6 km. Bu, saatte ortalama 6 km. hız yaptığınızı gösterir. Belediye otobüslerinde balık istifi olmak da cabası.

Otomobilin ya da otobüsün hız göstergesinde 180-200 km. yazıyor olmasının ne anlamı var?

Tarih bilgimizi şöyle bir yoklayalım: Tekerleğin icadın-

dan bu yana yaklaşık 5 bin yıl geçti. Binlerce yıl önce kullanılan at arabalarının da ulaşım hızları 10 km.den aşağı değildi. Onca gelişmelerden sonra, koskoca bir sanayi devriminden sonra gelinen aşamaya bakın: Otomobil ile at arabası aynı hızla ulaştırabiliyor. Üstelik insanlık teknolojik gelişmeler ile ses hızını aşabilmişken.

Uzay çağındayız diyoruz. Karayolu yerine raylı sistem ile ulaşım sağlansa, hemen bugün ulaşım hızımız 5 katına, 10 katına çıkar. Şu zaman israfından kaynaklanan ekonomik kayıpları bir düşünün. Kapitalistler kar etsin diye, petrol, kimya sektörüne, metal, lastik, cam vb. pazar oluşsun diye çektiğimiz eziyete bakın.

"**Komünist tren, demokrat otomobil**" benzetmesi trenin rayından çıkamadığı için sınırlılık, otomobilin de özgürlük simgesi olarak sunulmasının gerekçesi, otomobilin aslında kapitalistin karını simgeliyor oluşudur.

Bu düzen değişmezse, israf gitgide artacak. Kapitalizm üretici güçlerin gelişimine engel olduğu ölçüde, insanlığı daha da çürütecek. Bolluk içinde yokluk, insanlığı kasıp kavuracak.

İşte bunun için işçi sınıfı sömürü düzenini ortadan kaldırarak sadece kendisini değil bütün bir insanlığı kurtarmış olacak.